

b) Per gir postal, dirigit a la recaptació municipal, fent-hi constar el número d'expedient i la matrícula del vehicle.

En cas de que no es realitzi el pagament dins el termini esmentat, es procedirà a la seva exacció pel procediment de constreyniment (Apremio), amb les despeses i els recàrrecs que hi corresponguin.

RECURSOS QUE POT INTERPOSAR: Contra aquest Decret, que és definitiu en la via administrativa, es podrà recórrer potestativament en REPOSICIO davant el Batle en el termini d'UN MES a comptar de la data de notificació de la sentència desestimada per silenci administratiu. Així mateix, tant davant la desestimació del recurs de Reposició, com davant la no presentació del mateix, es podrà interposar directament recurs Contenciós-Administratiu davant el Jutjat de lo Contenciós-Administratiu de Palma de Mallorca en el plaç de 2 MESOS des del següent dia al de la notificació de l'acord resolutori, si fos exprés. Si no ho fos, el termini serà de SIS MESOS comptats a partir del dia següent a aquell en que, d'acord amb la seva normativa específica, es produesqui l'acte pressumpte. No es poden simultanejar ambdós recursos. No obstant, podrà utilitzar qualsevol d'altres recursos, si ho creu convenient.

Marratxí, 25 d'octubre de 2001

EL BATLE MIQUEL COLL I CANYELLES

— o —

Ajuntament de Ses Salines

Núm. 22524

CORRECCIÓ D'ERRORS

Observats errors en el Ple de Clàusules Administratives Particulars del concurs públic de la contractació de la gestió del servei municipal de recollida domiciliària de Residus Sòlids urbans als Nuclis de Ses Salines i de la Colònia de Sant Jordi, publicat en el BOIB nº 132, de data 03-11-2001, pàgina 16767 edicte núm 21338 queden corregits de la següent forma:

*L'apartat h) de la clàusula primera queda redactat de la següent forma: "h) Un dia a la setmana, i de forma separada de les escombraries a que es fa referència en els apartats anteriors, haurà de recollir els elements vegetals dels nuclis urbans del municipi (poda d'arbres, arbusts, herbes, etc.) així com també els voluminosos (mobles vells, electrodomèstics inservibles, trastos vells, etc.)."

*L'apartat h) de la clàusula segona queda redactat de la següent forma: "h) El contractista estarà obligat a transportar els fems o les escombraries, de tota casta, a l'estació de transferència corresponent i en condicions legals situada fora del terme municipal de Ses Salines. La responsabilitat per l'incompliment d'aquestes normes serà única i exclusivament del contractista. Correran també única i exclusivament a càrrec del contractista les despeses del transport, abocament per l'eliminació dels fems i escombraries fins a l'estació de transferència o incinerador."

*L'apartat b) de la clàusula quarta queda redactat de la següent forma: "B).- Inclou la recollida de forma separada de les escombraries a que es fa referència en l'apartat h) de la clàusula primera (elements vegetals dels nuclis urbans del municipi (poda d'arbres, arbusts, herbes, etc.), aquesta recollida s'haurà d'efectuar amb vehicle distint del que s'efectuï la recollida de residus normals, sense que es pugui incloure en el règim general d'eliminació de fems."

Ses Salines a 12 de novembre de 2.001.

El Batle-President, Signat: Juan Burguera Bonet

— o —

Ajuntament de Son Servera

Núm. 22348

Atès que no ha pogut tenir efecte la preceptiva notificació, tal com ho mana l'article 59 de la Llei 30/1992, de 26 de novembre de Règim Jurídic de les Administracions Públiques i del Procediment Administratiu Comú, reformada per la Llei 4/1999, de 13 de gener, en els domicilis que apareixen a l'expedient d'obra núm. 28/2001, que es tramita en el Departament d'Urbanisme de l'Ajuntament de Son Servera, pel present es notifica al Sr. Juan Ladaria Caldentey en representació de l'entitat Landspitze Foreland, S.L., que a l'expedient referit, ha estat emesa la següent certificació.

Antoni Gual Sureda, Secretari de l'Ajuntament de Son Servera, Comunitat Autònoma de les Illes Balears.

Certific:

Que l'informe emès en data 20/09/2001 per l'Arquitecte Tècnic d'aquest Ajuntament, diu el següent:

"Vista la instància presentada sollicitando el certificado de final de obra de edificio de viviendas plurifamiliares y piscina en parcelas 19, 20 y 21 Urb. Port Verd a nombre de Landspitze Foreland, S.L. rep. Bernardo Tomás, adm. Juan

Landaria, así como la documentación aportada no se puede emitir el informe solicitado.

- La documentación presentada, (plano de piscina privada), no es correcta, debiendo de tratarse como documentación gráfica y escrita para la legalización de una piscina, a la vez que de deberá tramitar la licencia de obra mayor municipal pertinente.

- Se deberá aportar el final de obra de la red de alcantarillado de la urbanización con la acometida a la red general además de no poder utilizar la edificación hasta que no esté concluidas las obras de urbanización.

- Se deberá presentar por parte del promotor una relación valorada de la obra realmente ejecutada en coste real y efectivo, según condiciones particulares de la licencia concedida, nº28/2001, dado que la valoración presentada no se corresponde a la obra realmente ejecutada.

Consecuentemente con lo visto y expuesto se informa desfavorablemente la solicitud del informe de final de obra, al no ajustarse a la licencia concedida".

Per la qual cosa no es pot emetre el certificat de final d'obres.

I per què així consti i a petició de Landspitze Foreland, S.L., s'emeta la present amb el vist i plau del senyor batle, Antonio Oliver Salas, a Son Servera, vint de setembre del dos mil u.

Contra aquesta resolució que esgota la via administrativa es poden interposar, alternativament, el recursos següents.

a) Directament el recurs contenciós administratiu davant el Tribunal que resulti competent, en el termini de dos mesos, comptadors a partir del dia següent de la notificació del present acord.

b) El recurs de reposició potestatiu davant l'òrgan que ha dictat aquesta resolució, en el termini d'un mes, comptadors a partir del dia següent de la notificació de la present resolució. Contra la desestimació per silenci del recurs de reposició, que es produirà per l'acord d'un mes des de la seva presentació sense que s'hagi resolt expressament ni s'hagi notificat, podrà interposar-se el recurs contenciós administratiu, en el termini de sis mesos, comptador a partir del dia següent a la desestimació presumpta.

No obstant l'anterior, es pot exercitar, si n'és el cas, qualsevol altres recurs que s'estima pertinent. Tot això de conformitat amb la Llei 29/1998, de 13 de Juliol, reguladora de la jurisdicció contenciosa administrativa i de la Llei 4/1999 de 13 de gener de modificació de la Llei 30-1992 de 26 de novembre, de règim jurídic de les administracions públiques i del procediment comú.

Vist-i-plau el batle.- Sgt. Antoni Oliver Salas.- El Secretari.- Sgt. Antoni Gual

Tot el que es fa públic en compliment del que disposa l'article 59-4 de la Llei 30/1992, de 26 de novembre de Règim Jurídic de les Administracions Públiques i del Procediment Administratiu Comú, reformada per la Llei 4/1999, de 13 de gener.

Son Servera, 26 d'octubre de 2001.

El Batle.- Sgt. Antoni Oliver.- El Secretari.- Sgt. Antoni Gual

— o —

Ajuntament de Maó

Núm. 22345

Anunci d'Exposició i Cobrança

Del 29 d'octubre al 30 de desembre de 2001 estaran al cobrament, en període voluntari, els rebuts de les taxes en concepte d'utilització d'instal·lacions esportives i piscines municipals, corresponents a abonats 4t trimestre de 2001. Passat aquest període, els rebuts s'incrementaran amb el 20% de recàrrec.

Els rebuts es podran fer efectius a les oficines del Poliesportiu Municipal. Així mateix, comuniquem que els citats padrons estaran en exposició pública durant els mateixos dies citats.

— o —

Ajuntament de Ciutadella de Menorca

Núm. 22399

El Ple d'aquest Ajuntament, en sessió extraordinària celebrada en data 19 d'octubre de 2001, va acordar ratificar l'acord adoptat en el Ple ordinari de dia 11 d'octubre de 2001 relatiu a l'aprovació definitiva de l'ordenança de protecció de l'atmosfera davant la contaminació per renous i vibracions, que literalment diu:

NORMES PARTICULARS RELATIVES A LA PROTECCIÓ DE L'ATMOSFERA DAVANT LA CONTAMINACIÓ PER RENOUS I VIBRACIONS

CAPÍTOL 1 – DISPOSICIONS GENERALS

Article 1 – Aplicació

El present capítol regula l'actuació municipal per a la protecció de l'ambient contra les pertorbacions per renous i vibracions dins el municipi.

Article 2 – Objectius

Correspon a l'ajuntament exercir el control del compliment d'aquesta ordenança, exigir l'adopció de les mesures preventives, correctores o reparadores necessàries, senyalar limitacions, ordenar les inspeccions que siguin necessàries i aplicar les sancions corresponents en el cas que s'incompleixi l'ordenat.

Article 3 – Obligatorietat

Aquesta ordenança és de compliment obligat per a tota activitat que es trobi en funcionament, exercici o ús i comporti la producció de renous molestes i vibracions. És exigible mitjançant la corresponent concessió de llicències i d'autoritzacions municipals per a tota classe de construccions, demolicions, obres en la via pública i instal·lacions industrials, comercials, recreatives, musicals, espectacles i de serveis, i totes aquelles que es relacionen en les normes d'ús dels plans generals d'ordenació urbana, així com per a les ampliacions o reformes que se'n projectin o executin a partir de la vigència d'aquesta Ordenança i, si escau, com a mesura correctora exigible, de conformitat amb la normativa vigent

Article 4 - Definicions.

4.1.- Renou: S'entén per renou, qualsevol so susceptible de molestar la població o bé causar-hi un efecte psicològic o fisiològic advers, tal com ansietat, estrès o trastorns similars.

4.2.- Renou continu: El que es presenta a l'ambient de forma permanent; és a dir, durant llargs períodes de temps.

4.3.- Renou esporàdic: El que es presenta per períodes de temps curts.

4.4.- Renou: periòdic: El que es presenta de manera intermitent.

4.5.- Renou impulsiu: El de durada molt curta, generalment inferior a un segon, amb un increment molt pronunciat de nivell i una ràpida disminució, com ara cops, caigudes, explosions i similars.

4.6.- Renou de fons: L'existent en absència de focus pertorbadors.

4.7.- Renou ambiental urbà: El resultat de les combinacions de les diferents fonts sonores que es donen a la via urbana, degut, principalment, a la realització i el funcionament de les diverses activitats de la vida quotidiana.

4.8.- Vibracions: Moviment del sòl, parets o estructures, capaç d'ocasionar molèsties a la població o danys a les persones o béns.

4.9.- Emissió: Nivell sonor produït per una font acústica.

4.10.- Immissió: Nivell sonor existent en un punt durant un període determinat de temps.

4.11.- Ambient exterior i interior: Classificació dels entorns subjectes a legislació; es consideraran ambient exterior aquelles àrees exposades a l'aire lliure, i interior aquelles que es trobin protegides en l'interior d'edificacions.

4.12.- Zona de sensibilitat acústica: Àmbit territorial amb una mateixa qualitat acústica.

4.13.- Activitat: Qualsevol instal·lació, establiment, o desenvolupament d'una funció industrial, comercial, de lleure, de serveis o emmagatzematge, pública o privada.

4.14.- Renou d'activitats: El que s'origina pel desenvolupament de qualsevol activitat.

4.15.- Renou de veïnatge: El que prové de les activitats domèstiques, com ara el funcionament dels electrodomèstics, dels aparells, dels instruments musicals o acústics, dels animals domèstics, així com també de les veus, els cants, els crits o altres accions assimilables.

4.16.- Valor guia: Nivell d'emissió o immissió que no s'haurà de sobrepassar dins les condicions establertes.

4.17.- Contaminació per renou i/o vibracions: Existència a l'ambient exterior i/o interior, de renous produïts per diferents emissors que causen molèsties o risc per a les persones, els béns, el desenvolupament de les activitats o el medi ambient.

4.18.- Vehicles de titularitat pública: Els que pertanyen o són emprats per un organisme públic o amb els quals es presta un servei o una activitat de titularitat pública, com ara els destinats als transport públic, a la neteja viària, a la recollida d'escombraries i similars.

4.19.- Vehicles d'urgències: Els destinats a situacions d'emergència, a les quals cal fer front en un temps mínim, normalment dotats d'avisadors acústics, com ara els de la policia governativa autonòmica o municipal, els del servei d'extinció d'incendis i salvament, els de les ambulàncies i similars.

4.20.- Avisadors acústics (alarmes i sirenes): Es defineix com a sirena qualsevol dispositiu acústic instal·lat de forma permanent o esporàdic a qualsevol vehicle d'urgències. Una alarma és un dispositiu acústic que té com a finalitat avisar que un establiment, habitatge, vehicle o qualsevol altra classe de bé és objecte d'incendi, robatori o manipulació sense autorització del titular.

4.21.- Període diürn: Interval horari comprès entre les 8 i les 22 hores.

4.22.- Període nocturn: Interval horari comprès entre les 22 i les 8 hores.

4.23.- Zona de concurrència pública: Espais públics urbans a l'aire lliure per a l'ús de la població, com ara parcs, places, platges i similars.

Article 5 – Instal·lacions i activitats incloses

Queden sotmeses a les seves prescripcions, d'observança obligatòria dins el terme municipal, totes les instal·lacions, els aparells, les construccions, les obres, els vehicles, els mitjans de transports i, en general, tots els elements, activitats, actes i comportaments que produeixin renous i vibracions que puguin ocasionar molèsties al veïnat o que modifiquin l'estat natural de l'ambient circumdant, qualsevol que en sigui el titular, promotor o responsable i lloc públic o privat, obert o tancat en el que estigui situat.

Article 6 – Normes particulars d'inspecció

Els propietaris, posseïdors o encarregats dels generadors de renous, han de facilitar als inspectors municipals l'accés a les seves instal·lacions o als focus generadors de renous i disposar el seu funcionament a les diferents velocitats, càrregues o marxes que els indiquin els inspectors.

CAPÍTOL 2 – NIVELLS DE RENOU ADMISSIBLES EN EL MEDI URBÀ

SECCIÓ 1 – CRITERIS GENERALS DE PREVENCIÓ

Article 7 – Planejament urbà

1. En els treballs de planejament urbà i d'organització de tot tipus d'activitats i serveis, s'ha de preveure la seva incidència quant a renous i vibracions, a fi que les solucions i/o planificacions adoptades proporcionin el nivell més elevat possible de qualitat de vida.

2. En particular, entre altres aspectes, s'ha d'atendre:

- mapa sònic, en el cas que es compti amb aquest instrument;
- l'organització del trànsit en general;
- els transports col·lectius urbans;
- la recollida de residus sòlids;
- la ubicació de centres docents (parvularis, col·legis), sanitaris (consultoris metges) i llocs de residència col·lectiva (quarters, hospitals, hotels, residències d'ancians, convents);
- l'aïllament acústic en la concessió de llicències d'obres d'instal·lacions i obertura;
- la planificació i el projecte de vies de circulació amb els seus elements d'aïllament i amortiment acústic (distància a edificacions, arbrat, defenses acústiques per murs aïllants – absorbents, especialment en vies elevades i semi-soterrades);
- la planificació d'activitats a l'aire lliure que puguin generar ambients de renous en zones adjacents;
- totes aquelles mesures preventives, correctores i/o reparadores que siguin necessàries.
- Les activitats agràries que es desenvolupin en el medi natural

SECCIÓ 2 – NIVELLS MÀXIMS EN EL MEDI EXTERIOR

Article 8 – Límits

1. La intervenció municipal ha d'impedir que les pertorbacions per renous superin els límits que s'indiquen en el present títol.

2. Sense tenir en compte les pertorbacions produïdes pel trànsit rodat de vehicles, no es pot produir cap renou que sobrepassi, en el medi exterior, els nivells equivalents que s'indiquen a continuació:

a)	Zones sanitàries:	
Entre les 8 i les 22 hores	45 dB
Entre les 22 i les 8 hores	35 dB
b)	Zones industrials i de magatzems:	
Entre les 8 i les 22 hores	65 dB
Entre les 22 i les 8 hores	55 dB
c)	Zones comercials i d'oci	
Entre les 8 i les 22 hores	65 dB
Entre les 22 i les 8 hores	55 dB
d)	Zones d'habitatges i edificis:	
Entre les 8 i les 22 hores	55 dB
Entre les 22 i les 8 hores	45 dB

3. L'amidament s'ha de fer a l'exterior de l'activitat, d'acord amb les especificacions de l'art. 41 d'aquesta Ordenança i a 1,5 metres de la façana o línia de la propietat, tinent en compte que:

- Quan el renou de fons ambiental estigui comprès entre els màxims indicats i 5 dB més, la font no podrà incrementar el renou de fons ambiental en més de 3 dB.

- Quan el renou de fons ambiental estigui comprès entre 5 dB i 10 dB més que els màxims indicats, la font no podrà incrementar el renou de fons ambiental en més de 2 dB.

- Quan el renou de fons ambiental estigui comprès entre 10 dB i 15 dB més que els màxims indicats, la font no podrà incrementar el renou de fons ambiental en més d'1 dB.

- Quan el renou de fons ambiental sigui superior a 15 dB més que els màxims indicats, la font no podrà incrementar el renou de fons ambiental.

4. Per raons de l'organització d'actes amb especial projecció oficial, cultural o de naturalesa anàloga, l'ajuntament pot adoptar les mesures necessàries per modificar, amb caràcter temporal en determinades vies o sectors de la ciutat, els nivells assenyalats en els paràgrafs precedents.

5. La referència a les zones de la ciutat es correspon amb les establertes en el Pla urbanístic del municipi o en les ordenances municipals de l'edificació.

6. En cas de creuament de zones s'aplicarà el límit de renou més baix de les d'aplicació

7. En el cas dels habitatges els serà d'aplicació el nivell de renou corresponent a vivenda sens perjudici de la zona en que es trobi

SECCIÓ 3 – NIVELLS MÀXIMS EN EL MEDI INTERIOR

Article 9 – Límits

1. En els locals interiors d'una edificació, el nivell sonor expressat en dB que no s'ha de superar com a conseqüència de les fonts sonores situades a l'exterior de les zones, en funció de la zonificació, el tipus de local i l'horari, a excepció dels renous procedents del trànsit, és el que s'assenyala:

NIVELLS MÀXIMS A L'INTERIOR DE L'EDIFICI

Tipus d'edifici	Local	Dia (8-22)	Nit (22-8)
Residencial privat (habitatges o vivendes)	Estances	35	30
	Dormitoris	30	25
	Serveis	35	30
	Zones comunes	35	30
Residencial turístic	Zones d'estança	40	35
	Dormitoris	35	30
	Serveis	40	35
	Zones comunes	40	35
Administratius i oficines	Despatxos professionals	40	35
	Oficines	40	35
	Zones comunes	40	35
Sanitaris	Zones d'estança	40	35
	Dormitoris	30	30
	Zones comunes	40	35
Docents	Aules	40	35
	Sales de lectura	35	35
	Zones comuns	40	35

2. L'amidament s'ha de fer a l'interior de la propietat afectada, d'acord amb les especificacions de l'art. 41 d'aquesta Ordenança. Els nivells indicats d'immissió s'entendran mesurats amb la finestra tancada, i si es fan amb la finestra oberta s'aplicaran els nivells establerts a la taula d'exterior, tenint en compte:

- Quan el renou de fons ambiental estigui comprès entre els màxims indicats i 5 dB més, la font no podrà incrementar el renou de fons ambiental en més de 3 dB.

- Quan el renou de fons ambiental estigui comprès entre 5 dB i 10 dB més que els màxims indicats, la font no podrà incrementar el renou de fons ambiental en més de 2 dB.

- Quant el renou de fons ambiental estigui comprès entre 10 dB i 15 dB més que els màxims indicats, la font no podrà incrementar el renou de fons ambiental en més de 1 dB.

- Quant el renou de fons ambiental sigui superior a 15 dB més que els màxims indicats, la font no podrà incrementar el renou de fons ambiental.

3. En cas de creuament de zones s'aplicarà la més restrictiva.

Article 10 – Locals musicals

Amb independència de les restants limitacions d'aquest títol, a l'interior de qualsevol espai obert o tancat, destinat a reunions, espectacles o audicions musicals (discoteques o similars), no es poden superar nivells sonors màxims de 90 dB en cap punt del local destinat a l'ús dels clients, excepte que a l'accés o als accessos del referit espai es col·loqui l'avís següent: "L'EXPOSICIÓ HABITUAL ALS NIVELLS SONORS DEL L'INTERIOR PODEN PRODUIR LESIONS A L'OÏDA". L'avís ha de ser perfectament visible, tant per seves dimensions com per la il·luminació.

En aquests locals és obligatori instal·lar un limitador de sonido.

CAPÍTOL 3 – CRITERIS DE PREVENCIÓ ESPECÍFICA SECCIÓ 1 – CONDICIONS ACÚSTIQUES EN EDIFICIS

Article 11 – Disposicions generals

Tots els edificis han de complir les condicions acústiques de l'edificació que es determinen en la Norma bàsica de l'edificació – Condicions acústiques, les futures modificacions i altres normes que s'estableixin.

SECCIÓ 2 – RENOUS DE VEHICLES

Article 12 – Generalitats

Tot vehicle de tracció mecànica ha de tenir en bones condicions de funcionament el motor, la transmissió, la carrosseria i altres elements capaços de produir renous i, especialment, el dispositiu silenciador dels gasos d'escapament, a fi que el nivell sonor emès pel vehicle amb el motor en marxa no excedeixi els límits que estableix el present títol.

Article 13 – Excepcions

1. Els conductors de vehicles de motor, excepte els que serveixen en vehicles dels cossos i les forces de seguretat, serveis d'extinció d'incendis i salvament i altres vehicles destinats als serveis d'urgència, s'han d'abstenir de fer ús dels seus dispositius acústics en tot el terme municipal durant les vint-i-quatre hores del dia, fins i tot en el supòsit de qualsevol dificultat o impossibilitat de trànsit que es produeixi en la calçada de les vies públiques.

2. Sols es justifica la utilització instantània d'avisadors acústics en casos excepcionals de perill immediat d'accident que no puguin evitar-se per altres sistemes.

Article 14 – Límits i amidament

1. El nivell d'emissió de renou dels vehicles automòbils en circulació serà:

NIVELLS SONORS MÀXIMS ADMISSIBLES EN VEHICLES

(mesurats d'acord amb allò que s'estableix a la Directriu 78/1015/CEE)

TIPUS DE VEHICLE	dB(A)
1. Tractors agrícoles (*1)	
1.1. Amb potència fins a 200 CV	90
1.2. Amb potència superior a 200 CV	93
2. Ciclomotors i vehicles automòbils de cilindrada no superior a 50 cm ³	80
3. D'altres vehicles automòbils	
3.1. De dues rodes (*2)	
3.1.1. Cilindrada superior a 50 cm ³ fins a 80 cm ³	77
3.1.2. Cilindrada superior a 80 fins a 175 cm ³	80
3.1.3. Cilindrada superior a 175	82
3.2. De tres rodes	
3.2.1. Cilindrada no superior a 50 cm ³	87
3.3. De quatre rodes o més	
3.3.1. Vehicles destinats al transport de passatgers, amb un màxim de nou seients amb el del conductor inclòs.	77
3.3.2. Vehicles destinats al transport de passatgers, amb més de nou seients, inclòs el del conductor i amb una massa màxima autoritzada superior a 3.5 tones:	79
3.3.2.1. Amb un motor de potència inferior a 150 kW	80
3.3.2.2. Amb un motor de potència igual o superior a 150 kW	83
3.3.3. Vehicles destinats al transport de passatgers, amb més de nou seients, inclòs el del conductor;	
Vehicles destinats al transport de mercaderies:	
3.3.3.1. Amb una massa màxima autoritzada no superior a les 2 tones.	75
3.3.3.2. Amb una massa màxima autoritzada superior a les 2 tones, però que no ultrapassi de les 3.5 tones.	79
3.3.4.1. Amb un motor de potència inferior a 75 kW	81
3.3.4.2. Amb un motor de potència igual o superior a 75 kW, però inferior a 150 kW	83
3.3.4.3. Amb un motor de potència igual o superior a 150 kW	84

Per als vehicles de les categories 3.3.1. i 3.3., els límits s'augmentaran en 1dB(A) si estiguessin equipats amb un motor dièsel d'injecció directa.

Per als vehicles amb una massa màxima autoritzada superior a 2 tones i que no estiguin elaborats per circular per carretera, els valors límits s'augmentaran en 1 dB(A), si estiguessin equipats amb un motor de potència inferior a 150 kW i en 2 dB(A) si estiguessin equipats amb un motor de potència igual o superior a 150 kW.

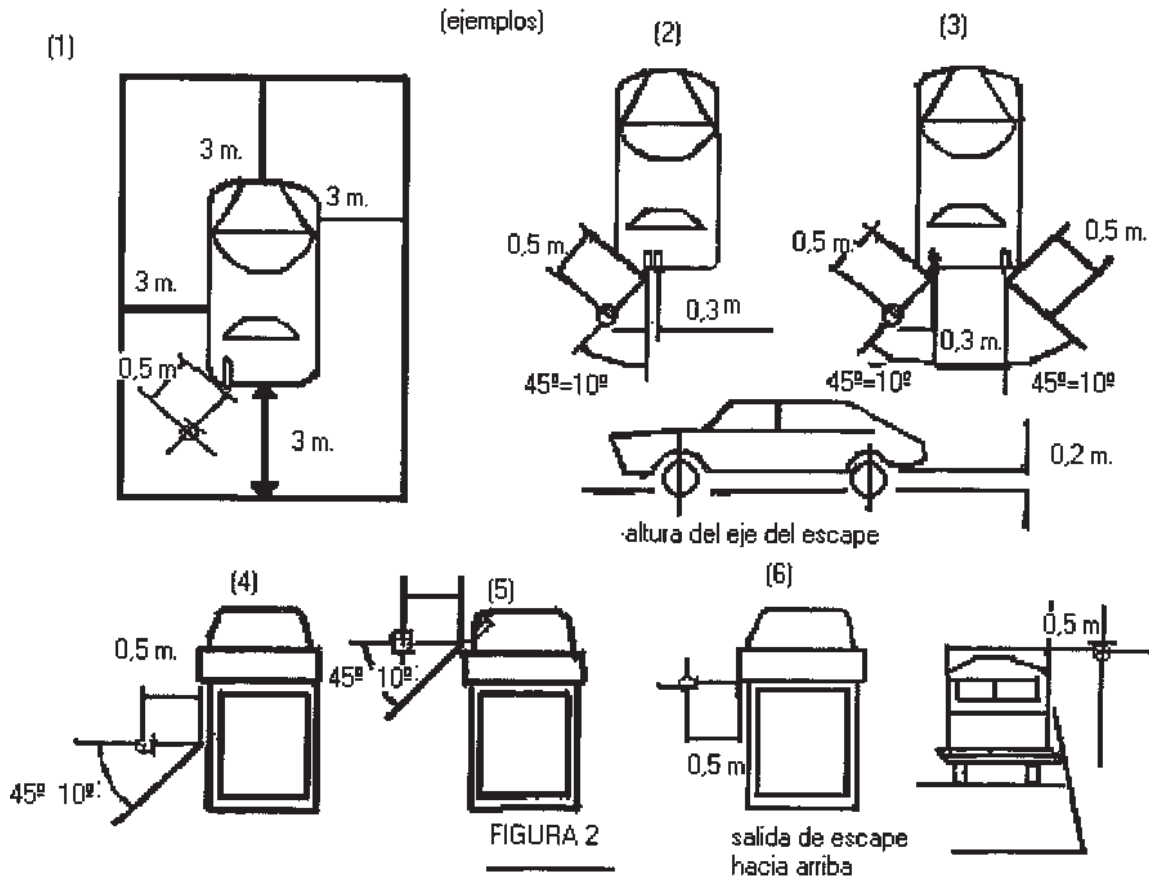
(*1) Les denúncies relatives a tractor agrícoles només poden formular-se en vies urbanes i després d'una comprovació mitjançant els aparells mesuradors

en condicions idònies (article 7.3 del Decret de 25 de maig de 1972).

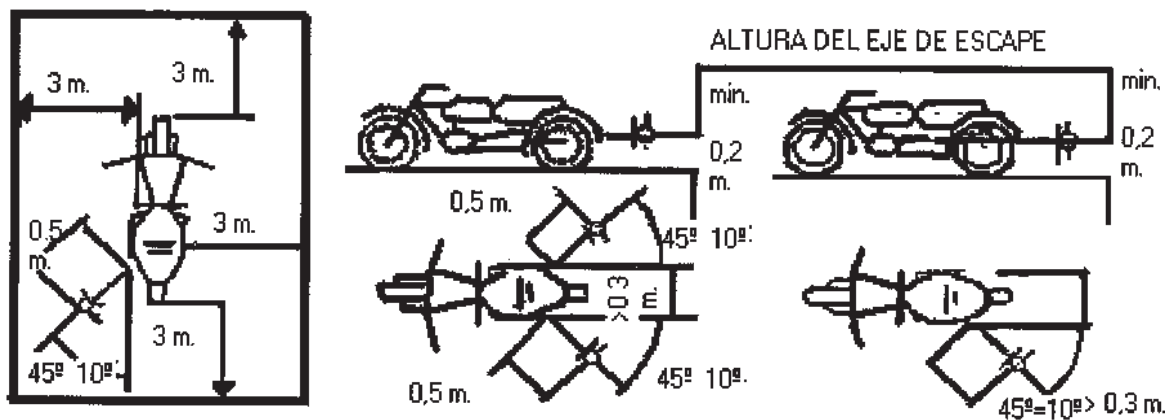
(*2) Els vehicles de dues rodes matriculats abans de l'1 de maig de 1989 respectaran els màxims següents:

	Nivells sonors màxims
Cilindrades entre 50 cm ³ i 125 cm ³	82
Cilindrades superiors a 125 cm ³	84

POSICIONES PARA EL ENSAYO EN VEHICULOS PARADOS



POSICIONES PARA EL ENSAYO DE LAS MOTOCICLETAS PARADAS



2. En els casos en què s'afecti la tranquil·litat de la població, l'ajuntament pot assenyalar zones o vies en les quals algunes classes de vehicles a motor no puguin circular en hores determinades

3. Es prohibeix produir renous innecessaris a causa d'un mal ús o a la conducció violenta del vehicle, encara que estiguin dintre dels límits màxim admissibles

Article 15 – Consideracions generals

1. L'escapament de gasos ha d'estar dotat d'un dispositiu silenciador de les explosions de manera que en cap cas s'arribi a un nivell de renous superior al que s'estableix per a cada una de les categories de vehicles; el conductor no pot posar fora de servei el dispositiu dels silenciadors.

2. Tant en les vies públiques urbanes com en les interurbanes, es prohibeix la circulació de vehicles de motor amb l'anomenat "escapament de gasos lliure" i també d'aquests quan els gasos expulsats pels motors, en lloc de travessar un silenciador eficaç, surtin des del motor a través d'un silenciador incomplet, inadequat o deteriorat, o bé a través de tubs ressonadors. En aquest cas es procedirà a adoptar la mida cautelar d'immobilització del vehicle d'acord amb l'establert a l'article 16.2

3. Igualment es prohibeix la circulació de vehicles a motor quan, per excés de càrrega, produeixin renous superiors als previstos en aquest títol.

4. Els usuaris de vehicles, excepció feta dels vehicles destinats als serveis d'urgència, policia o bombers, s'abstindran de fer ús dels dispositius acústics en tot el terme municipal durant les 24 hores del dia. Només serà justificable en cas de perill immediat d'acord.

5. Resta prohibit forçar les marxades dels vehicles a motor, acceleracions innecessàries, etc. que produeixin renous molestos.

6. Resta prohibit fer voltes innecessàriament al voltant d'habitatges molestos el veïnat.

7. Resta prohibit fer funcionar els equips de música dels vehicles a un volum elevat amb les finestres obertes.

8. Llevat de situacions de congestió del trànsit, resta prohibit que els vehicles aturats a la via pública o altres espais públics, romanguin amb els motors en marxa durant més de dos minuts.

Article 16 – Mecanisme de control

1. La Policia Municipal formularà denúncia contra el propietari de qualsevol vehicle que, al seu judici, sobrepassi els nivells màxims permesos, i li indicarà l'obligació de presentar el vehicle en el lloc i l'horari precisos per al seu reconeixement i inspecció. Si el vehicle no es presentés dins dels quinze dies des que es formula la denúncia, es presumirà la conformitat del seu propietari

2. Com a mesura cautelar, en cas de manifest i flagrant incompliment dels nivells de renou permesos, a judici de l'agent autoritzat, aquest podrà immobilitzar o retirar el vehicle i traslladar-lo al dipòsit municipal per al seu reconeixement i inspecció, cosa que, comunicada a l'infractor, s'haurà de fer en un termini màxim de 24 hores.

3. Si, inspeccionat el vehicle, aquest no superés els nivells sonors permesos, la denúncia seria sobreseguda.

SECCIÓ 3 – COMPORTAMENT DELS CIUTADANS EN LA VIA PÚBLICA I EN LA CONVIVÈNCIA DIÀRIA.

Article 17 – Generalitats

1. La producció de renous en la via pública, en les zones de pública concurrència o a l'interior dels edificis, no pot superar en cap cas els límits que exigeixi la convivència ciutadana.

Els preceptes d'aquesta SECCIÓ es refereixen a renous produïts, especialment, en hores de descans nocturn, per:

- to excessivament alt de la veu humana o l'activitat directa de persones;
- sons i renous emesos per animals domèstics;
- aparells i instruments musicals o acústics;
- aparells domèstics.

Article 18 – Activitat humana

En relació amb els renous de l'apartat a) de l'article anterior, queda prohibit:

1. Cantar, cridar i vociferar a qualsevol hora del dia o de la nit en la via pública.

2. Qualsevol tipus de renou que es pugui evitar en l'interior de les cases, en especial des de les deu de la nit fins a les vuit del matí, produït per reparacions materials o mecàniques de caràcter domèstic, canvi de mobles o per altres causes.

Article 19 – Animals domèstics

Respecte als renous del grup b) de l'article 17, es prohibeix des de les deu de la nit fins a les set del matí deixar en els patis, les terrasses, les galeries i els balcons o solars, aus i animals en general que, amb els seus sons, crits o cants molestin el descans o la tranquil·litat dels veïns. Igualment, durant les altres

hores, n'han de ser retirats dels esmentats llocs pels seus propietaris o encarregats quan de manera evident ocasionin molesties als ocupants de l'edifici o dels edificis veïns.

Article 20 – Instruments musicals

Amb referència als renous del grup c) de l'article 17, s'estableixen les prevencions següents:

1. Els propietaris o usuaris dels aparells de ràdio, televisió, magnetòfons, tocadiscs, altaveus, pianos i altres instruments musicals o acústics en el propi domicili han d'ajustar-ne el volum de forma que no sobrepassi els nivells establerts en el cap. II.

2. Es prohibeix en la via pública i en zones de pública concurrència com places i parcs, entre d'altres, accionar aparells de ràdio i televisió, tocadiscs, instruments musicals, emetre missatges publicitaris i activitats anàlogues quan superin els nivells màxims del cap. II. En circumstàncies especials, una vegada avaluada la possibilitat de perturbació al veïnat, encara que sigui temporal, l'ajuntament pot autoritzar o denegar la realització d'aquestes activitats.

3. Els assaigs o les reunions musicals, instrumentals o vocals, ball o dansa i les festes privades han de complir el que s'ha previst en els punts precedents i atendre el que estableix l'article 37.

Article 21 – Aparells domèstics

Amb referència als renous del grup d) de l'article 17, es prohibeix utilitzar, des de les deu de la nit fins a les vuit del matí, qualsevol tipus d'aparell o instal·lació domèstica, com és el cas de les rentadores, liquidadores, màquines de capolar i altres, quan puguin sobrepassar els nivells establerts en el cap. 2.

Article 22 – Concentracions populars

Les concentracions populars en la via pública o en espais oberts de caràcter comú o veïnal, derivades de la tradició, les concentracions de clubs o associacions, els actes culturals o recreatius excepcionals, les concentracions populars o els mítings polítics o sindicals i tots els que tinguin un caràcter o interès similar, han de comptar amb una autorització expressa de l'alcaldia, que podrà imposar condicions d'ordre públic. La sol·licitud s'ha de formular amb la mateixa antelació que la legislació assenyalada per sol·licitar autorització governativa.

Article 23 – Altres activitats

Qualsevol altra activitat o comportament singular o col·lectiu no comprès en els articles precedents que comporti una perturbació per renous al veïnat, evitable amb l'observança d'una conducta cívica normal, se sancionarà d'acord amb el que estableix aquesta Ordenança.

SECCIÓ 4 – TREBALLS EN LA VIA PÚBLICA QUE PRODUUEIXIN RENOUS

Article 24 – Obres de construcció

No serà aplicable a aquestes feines l'establert al cap. 2 en renous derivats de l'actuació de la maquinària

1. Els treballs temporals, com els d'obres de construcció públiques o privades, es faran d'acord amb les condicions següents:

a) Treballs amb maquinària pesant per a excavacions (excavadores, compressors, etc.):

- Horari habitual: de 8 a 13 h i de 15 a 18 h, excepte mesos de maig, juny, setembre i octubre, amb un horari reduït, únicament de 8 a 13 h. Es prohibeixen totalment aquests treballs els mesos de juliol i agost (s'exceptua l'aplicació de la restricció a zones industrials, rurals o que no tinguin cap incidència sobre habitatges).

b) Feines de construcció habituals, de caràcter menys sorollós, acabats d'obra, etc.

- Horari habitual: de 8 a 13 h i de 15 a 18 h.
- Compliment de les condicions d'emissió i immissió de renous establertes per la zona en qüestió.

- Implantació de mesures correctores per complir amb les emissions, amb disposició de recinte aïllat acústicament per dur a terme tasques pròpies de l'obra que generin renous (per exemple disc tallant rajoles, etc).

c) Prohibició total de cap feina fora dels horaris indicats i en dies de festa.

2. S'exceptua de les prohibicions establertes, de treball en hores nocturnes, les obres urgents per raons de necessitat o perill, o aquelles que, per les seves inconveniències, no es puguin fer de dia. El treball nocturn l'ha d'autoritzar expressament l'autoritat municipal, qui ha de determinar els límits sonors que s'han de complir.

Article 25 – Càrrega i descàrrega

1. Queden prohibides les activitats de càrrega i descarrega de mercaderies, manipulació de productes, caixes, contenidors, materials de construcció i objectes similars entre les 22 i les 8 hores quan aquestes operacions superin els valors guia d'immissió que estableix l'ordenança i afectin zones d'habitatges i/o residencials. Aquest horaris es poden variar en més o menys dues hores per part de l'ajuntament,

que podrà fixar en un o més sectors del seu municipi uns horaris diferents a aquests en funció de la incidència de la temporada turística o circumstància similar, a una o totes les zones acústiques inclosa/es en el/s esmentat/s sector/s

2. És preceptiva l'autorització municipal expressa per a aquelles activitats que justifiquin tècnicament la impossibilitat de respectar els valors guia d'immissió

3. El titulars de les activitats de càrrega i descàrrega han de procurar que el personal al seu servei prengui consciència que en les tasques que duguin a terme han de produir el menor impacte sonor possible

SECCIÓ 5 – MÀQUINES I APARELLS SUSCEPTIBLES DE PRODUIR RENOUS I VIBRACIONS

Article 26 – Generalitats

1. No es poden col·locar màquines o òrgans en moviment de qualsevol instal·lació, en/o sobre parets, teulades, forjats o altres elements estructurals de les edificacions, tret de casos excepcionals en els quals es justifiqui que no es produeix cap molèstia al veïnat, s'instal·lin els corresponents elements correctors, o l'allunyament o aïllament de l'activitat respecte als habitatges sigui suficient. Igual restricció sofriran qualsevol màquina o aparell que produeixi molèsties al veïnat, independentment de la seva ubicació.

2. La instal·lació en terra dels elements anomenats s'ha de fer amb interposició d'elements antivibradors adequats.

3. La distància entre els elements indicats i el tancament perimetral, parets mestres o estructures, ha de ser d'un metre. Si les mesures correctores són suficients, de manera que no superin els límits establerts en aquest títol, es pot reduir la distància.

Article 27 – Fluids

1. Els conductes per on circulen fluids, en règim forçat, han de comptar amb dispositius antivibradors de subjecció.

2. La connexió d'equips per al desplaçament de fluids, com és el cas d'instal·lacions de ventilació, climatització, aire comprimit i conductes i canonades, s'ha de fer mitjançant presa o dispositius elàstics. Els primers trams tubulars i conductes i, si és necessari, tota la xarxa, s'han de suportar mitjançant elements elàstics a fi d'evitar la transmissió de renous i vibracions a través de l'estructura de l'edifici.

3. Si es travessen parets, les conduccions tubulars i els conductes ho han de fer sense fixar-se a la paret i amb un muntatge elàstic de provada eficàcia.

Article 28 – Prohibicions

A partir de la vigència d'aquesta Ordenança no es permet:

- en les vies públiques i/o en les activitats, l'establiment de màquines i instal·lacions que originin en edificis residencials, sanitaris o educatius pròxims, nivells sonors superiors als límits assenyalats en el capítol 2;

- els equips de les instal·lacions d'aire condicionat, ventilació o refrigeració, com ventiladors, extractors, unitats condensadores i evaporades, compressors, bombes, torres de refrigeració i altres similars, que regeixin, en els edificis propis, contigus o pròxims, nivells sonors superiors als límits establerts en el capítol 2;

- l'establiment de les màquines o instal·lacions que originin en els edificis continguts o pròxims nivells de vibracions superiors als límits indicats en el cap.5.

Article 29 Mesures cautelars

Els infractors d'aquesta secció, amb la denúncia i comprovació prèvies del personal acreditat de l'ajuntament, seran requerits perquè cessin l'activitat pertorbadora, sens perjudici de la imposició de la sanció corresponent. A aquest efecte, el responsable del focus emissor té l'obligació de facilitar l'accés a l'edifici al personal acreditat de l'ajuntament.

Cautelarment es podrà efectuar, per part del personal designat per a les visites d'inspecció o la policia municipal, el precinte immediat dels aparells productors o reproductors de renou si concorren alguna de les circumstàncies següents:

- incompliment de qualsevol dels requisits establert a l'article 46 per als limitadors

- Quan el renou procedent d'aparells productors de renou originin en habitacions de centres hospitalaris o en dormitoris de vivendes, nivells d'inmissió superiors a 7 dBA als permesos per aquesta ordenança,

- Quan s'incompleixin les prevencions establertes a l'article 20. 2 d'aquesta ordenança quant al renou en la via pública produïda per aparells de ràdio i televisió, tocadiscs, instruments musicals, emetre missatges publicitaris i activitats anàlogues

Havent-se adoptat, per part de la policia la mida de precinte del focus emissor de, renou, l'alcaldia ratificarà o aixecar-la aquesta mida cautelar dintre dels 3 dies següents, excepte en el cas dels vehicles. que es registrarà pel capítol 3 secció segona.

El precintat dels aparells productors de renou es mantindrà mentre no s'aporti per part de l'interessat certificat emès per tècnic competent i visat pel col·legi professional corresponent contenint el resultat de la comprovació dels nivells de renou efectuada conforme a les normes i sistemes establerts en aquesta

ordenança i que indiqui que aquest no superen els permesos. Igualment es pot treure el precinte del focus emissor de renou si, per part dels serveis tècnics municipals, es comprova que han desaparegut les circumstàncies que han motivat el precinte

L'alcaldia, podrà adoptar la mida cautelar de suspensió de l'activitat, en el cas que es comprovi per part del personal encarregat de la inspecció o per part de la policia municipal la manipulació, canvi o alteració en el precinte, en el limitador de so o en els aparells, mecanismes, medis o sistemes de mida en els aparells emissors productors o reproductors de música o renou.

Article 30 – Circumstàncies excepcionals

Excepte en casos excepcionals, es prohibeix fer sonar durant la nit elements d'avís, tal com sirenes, alarmes, campanes i similars.

SECCIÓ 6 – SISTEMES D'ALARMA

Article 31 – Aplicació

Es regula en aquesta secció la instal·lació i l'ús dels sistemes acústics d'alarma i sirenes, a fi d'intentar de reduir al màxim les molèsties que el seu funcionament puguin produir sens que disminueixi la seva eficàcia.

Article 32 – Activitats regulades

Queden sotmeses a les prescripcions d'aquest títol, les activitats següents:

- tots els sistemes d'alarma sonors que emetin senyals al mitjà exterior o a elements comuns interiors;
- totes les sirenes instal·lades en vehicles, siguin de forma individual o formant part d'un element múltiple d'avís.

Article 33 – Classificació d'alarmes

S'estableixen les categories d'alarmes següents:

Grup 1: les que emetin en l'ambient exterior.

Grup 2: les que emetin en ambients interiors comuns d'ús públic o compartit.

Grup 3: les que sols produeixin emissió sonora en el local especialment designat per a control i vigilància, que pot ser privat o corresponent a empresa o organisme destinats a aquest fi.

Article 34 – Autorització

1. La instal·lació de qualsevol sistema d'alarma o sirena està subjecta a la concessió de la preceptiva autorització per part de l'ajuntament.

2. A fi de que l'administració municipal pugui disposar d'elements de judici per dictar resolució sobre la sol·licitud d'autorització, l'interessat ha d'adjuntar a aquesta els documents següents:

- Per a sirenes:
 - llicència municipal;
 - còpia del permís de circulació del vehicle on s'instal·larà la sirena;
 - especificacions tecnicoacústiques de la font sonora, amb especificació del fabricant o facultatiu on s'indiquin els nivells sonors d'emissió màxima, el diagrama de directivitat i el mecanisme de control d'ús;
 - lloc d'estacionament del vehicle, en el seu cas, mentre romangui en espera de servei.
- Per a alarmes d'edificis o béns:
 - documentació que acrediti la titularitat dels locals o ens en els quals es pretén instal·lar;
 - plànols 1:100 dels locals o immobles, amb clara indicació de la situació de l'element emissor;
 - número, adreça postal i telefònica del responsable directe i subsidiari del control i desconexió de l'element emissor en locals o immobles. Si n'és responsable una persona jurídica, s'ha d'adjuntar, a més, còpia de la llicència municipal que autoritzi l'exercici de l'activitat;
 - especificacions tecnicoacústiques de la font sonora, detallant el mateix que l'assenyalat: els nivells sonors d'emissió màxima, el diagrama de directivitat i el mecanisme de control d'ús;
 - adreça completa de la comunitat de propietaris o persona responsable, a fi que l'ajuntament informi de la instal·lació i indiqui els procediments de denúncia en els cas d'ús indegut o anormal del sistema.

Article 35 – Obligacions per a titulars i/o responsables d'alarmes

Els titulars i/o responsables de sistemes d'alarma han de complir, o fer complir, les normes de funcionament següents:

1. Els sistemes d'alarmes han d'estar en tot moment en perfecte estat d'ús i funcionament a fi d'impedir que s'autoactiven per causes injustificades o distintes a les que motivaren la seva instal·lació.

2. Es prohibeix l'activació voluntària dels sistemes d'alarma, excepte en els casos de proves i assaigs que s'indiquen:

- Excepcionals: són les que es fan immediatament després de la instal·lació per comprovar-ne el correcte funcionament. Poden efectuar-se entre les deu i les divuit hores de la jornada laboral.

- Rutinàries: són les de comprovació periòdica del correcte funcionament

dels sistemes d'alarma. Sols es poden fer una vegada al mes i en un interval màxim de cinc minuts, dins dels horaris anteriorment indicats de la jornada laboral. La Policia Municipal ha de conèixer, prèviament, el pla d'aquestes comprovacions amb expressió del dia i hora en què es realitzaran.

3. Sols s'autoritzaran en funció de l'element emissor, els tipus monotonsals o bitonals.

4. Les alarmes del Grup 1 han de complir els requisits següents:

- la instal·lació dels sistemes sonors en edificis s'ha de fer de tal manera que no deteriori el seu aspecte exterior;
- la duració màxima de funcionament continuat del sistema sonor no pot excedir, en cap cas, els seixanta segons;

- es pot autoritzar la instal·lació de sistemes sonors quan aquests repeteixin el senyal d'alarma un màxim de 4 vegades, separades cadascuna d'elles per un període mínim de trenta segons i màxim de seixanta segons de silenci, sempre que no es produeixi abans la desconexió;

- si el sistema no s'ha desactivat una vegada acabat el cicle total, no pot entrar de nou en funcionament i, en aquests casos, s'autoritza l'emissió de llampecs lluminosos;

- el nivell sonor màxim autoritzat per a aquest tipus d'alarmes és de 85 dB, amidats a tres metres de distància i en la direcció de màxima emissió.

5. Les alarmes del Grup 2 han de complir els requisits següents:

- la duració màxima de funcionament continuat del sistema sonor no pot excedir, en cap cas, els seixanta segons;

- s'autoritzen sistemes que repeteixin el senyal sonor un màxim de dues vegades, separades cadascuna d'elles per un període mínim de trenta segons i màxim de seixanta segons de silenci, si abans no s'ha produït la desconexió;

- si acabat el cicle total no s'ha desconnectat el sistema, aquest no pot entrar de nou en funcionament, i en aquests casos s'autoritza l'emissió de llampecs lluminosos;

- el nivell sonor màxim autoritzat per a aquest tipus d'alarmes és de 70 dB, amidats a tres metres de distància i en la direcció de màxima emissió sonora.

6. Per a les alarmes del Grup 3 no hi ha més limitacions que les que assegurin que els nivells sonors transmesos per al seu funcionament en locals o ambients adjacents no superin els valors màxims autoritzats.

7. Quan l'anormal funcionament d'un sistema avisador produeixi molèsties al veïnatge i no sigui possible localitzar el titular de la instal·lació, l'administració municipal podrà desconnectar el sistema. Els costos generats per aquesta operació seran a càrrec del titular de la instal·lació.

La mesura anterior s'entén sens perjudici de la imposició de la corresponent sanció quan les molèsties derivin d'acte imputables a l'actuació del propietari o industrial subministrador, com a conseqüència d'una instal·lació deficient de l'aparell o una falta de les operacions necessàries per mantenir-lo en bon estat de conservació

Article 36 – Obligacions per a titulars i/o responsables de sirenes

Els titulars i/o responsables de sistemes de sirenes han de complir, o fer complir, les normes de funcionament següents:

1. Sols s'autoritza la utilització de les sirenes quan el vehicle que les dugui es trobi realitzant un servei d'urgència.

2. Es prohibeix la utilització de sirenes durant els recorreguts de retorn a la base i durant els desplaçaments rutinaris.

3. Quan un vehicle dotat de sirena es trobi amb un embús de trànsit que impedeixi la seva marxa, el conductor ha de desactivar la sirena i deixar exclusivament en funcionament el sistema de llampecs lluminosos. Si la paralització del trànsit continua durant un període significativament llarg, es pot posar en funcionament la sirena en períodes no majors de deu segons per períodes de silenci no inferiors a dos minuts.

SECCIÓ 7 – CONDICIONS D'INSTAL·LACIÓ I OBERTURA D'ACTIVITATS

Article 37 – Condicions per a locals

Les condicions exigides per als locals situats en edificis habitats i destinats a qualsevol activitat que pugui considerar-se com a focus de renou són les següents:

1. Els elements constructius horitzontals i verticals de separació entre qualsevol instal·lació o activitat que pugui considerar-se com un "focus de renou" i tot altre recinte contigu ha de garantir, mitjançant tractament d'insonorització apropiat, un aïllament acústic mínim de 45 dB i en totes les freqüències) si s'ha de funcionar entre les 22.00 i les 8.00 hores, encara que sigui de forma limitada,

2. El conjunt d'elements constructius dels locals en els quals estiguin situats els focus de renou no contigus en altres edificacions, com són façanes i murs de patis de llum, han d'assegurar una mitjana d'aïllament mínim al renou aeri de 33 dB durant l'horari de funcionament de dit focus de renou.

3. Els valors d'aïllament es refereixen també als orificis i mecanismes per a la ventilació dels locals emissors, tant a l'hivern com a l'estiu.

4. El subjecte passiu de l'obligació d'incrementar l'aïllament fins als mínims assenyalats és el titular del focus de renou. En relació amb el punt 1, quan

el focus emissor de renou sigui un element puntual, l'aïllament acústic podrà limitar-se a aquest focus emissor, sempre que amb ell es compleixin els nivells exigits en el capítol 2. El compliment de les disposicions d'aquest article no eximeix de l'obligació d'ajustar-se als nivells exigits en el capítol 2.

5. Totes les activitats susceptibles de produir molèsties per renou han d'exercir la seva activitat amb les portes i finestres tancades.

6. Totes les condicions hauran de ser justificades mitjançant l'estudi corresponent, previ a la concessió de la llicència d'instal·lació.

Article 38 – Llicència per a activitats musicals

1. Per concedir llicència d'instal·lació d'una activitat amb equip de música o que es dediqui a activitats musicals, a més de la documentació que legalment s'exigeixi en cada cas, és necessari presentar estudi realitzat per tècnic competent on es detallin els aspectes següents de la instal·lació:

a) descripció de l'equip musical (potència acústica i gamma de freqüències);

b) ubicació, nombre d'altaveus i descripció de mesures correctores (direccionalitat, subjecció, entre altres);

c) descripció dels sistemes d'aïllament acústic, amb detall de les pantalles d'aïllament, especificació de gammes de freqüència i absorció acústica;

d) càlcul justificatiu del coeficient de reverberació i aïllament.

2. Una vegada presentat l'estudi tècnic, els serveis tècnics municipals podran procedir a la comprovació de la instal·lació mitjançant un amidament consistent a reproduir, en l'equip a inspeccionar un renou amb el comandament del potènciòmetre de volum al màxim nivell, i amb les seves condicions s'ha d'amidar el renou en l'habitatge més afectat.

3. S'ha d'afegir al renou musical el produït per altres elements del local, com extractors, càmeres frigorífiques, grups de pressió i altres. El nivell màxim no pot ultrapassar els límits fixats en el capítol 2.

4. Els locals que no disposin de les adequades mides d'insonorització, segons les preses ordenances, hauran de cessar tota ambientació musical a les 24:00 hores

Article 39 – Llicència per a activitats industrials.

1. Per concedir una llicència d'instal·lació d'activitats industrials s'han de descriure, mitjançant estudi tècnic, les mesures correctores previstes, que es refereixen a l'aïllament acústic i a les vibracions. Aquest estudi, que formarà part del projecte que es presenti, comprendrà, com a mínim, el següent:

a) descripció del local, amb especificació dels usos dels locals confrontants i la seva situació respecte a habitatges;

b) descripció de les mesures previstes i justificació tècnica de la seva efectivitat, tenint en compte els límits establerts en aquest títol.

2. Per a la concessió de la llicència d'obertura es podrà comprovar, prèviament, si la instal·lació s'ajusta a l'estudi tècnic i l'efectivitat de les mesures correctores adoptades.

CAPÍTOL 4 – AMIDAMENT DE RENOUS I LÍMITS DE NIVELL

Article 40 – Condicions a complir pels aparells d'amidament

1. S'utilitzaran com aparells d'amidament de so els sonòmetres que compleixin els requisits establerts per la Norma UNE 21.314/75 o la CEI 651, tipus 1 o 2, o normes que les actualitzin

2. La resta dels aparells que s'utilitzin en l'amidament, com registradora gràfica, amplificadors, etc., han de complir igualment amb la Norma citada en l'apartat anterior.

Article 41 – Determinació del nivell sonor

1. La determinació del nivell sonor s'ha de fer i expressar en decibels ponderats, conformement a la xarxa de ponderació normalitzada A (dB). Norma UNE 21.314/75.

2. No obstant, i per als casos en què s'hagin d'efectuar amidaments relacionats amb el trànsit terrestre i aeri, s'utilitzaran els criteris de ponderació i paràmetres d'amidament adequats, de conformitat amb la pràctica internacional.

3. El mètode de representació del renou d'aeronaus percebut en el sòl s'efectuarà per la Norma UNE 74-037, com a criteri general i sens perjudici de poder aplicar altres mètodes que estableixi la Comunitat Econòmica Europea o legislació concordant.

Article 42 – Avaluació dels nivells de renou

L'avaluació dels nivells de renou es regeix per les normes següents:

1. L'amidament s'ha de dur a terme, tant pels renous emesos com pels transmesos, en el moment i la situació en què les molèsties siguin més acusades:

2. Els amidaments s'han de dur a terme en les condicions següents:

a) els amidaments a l'exterior de l'activitat emissora s'ha de fer entre 1,2 i 1,5 metres sobre el sòl i a 1,5 m de la façana o del límit de la propietat;

b) els amidaments a l'interior del local receptor s'ha de fer, almenys, a 1 metre de distància de les parets, entre 1,2 i 1,5 metres sobre el sòl i aproximadament a 1,5 metres de la finestra o finestres; o, en tot cas, al centre de

l'habitació.

3. Els amidaments dels renous als locals receptors s'han de fer, normalment, amb les finestres tancades; però si el local s'utilitza amb les finestres obertes, s'ha de fer sota aquestes condicions, considerant els nivells màxims exteriors.

4. En previsió dels possibles errors d'amidament, quan aquest requereixi una precisió especial, o si així ho sol·licités l'interessat, cal adoptar les precaucions següents:

a) Contra l'efecte de pantalla: l'observador se situarà en el pla normal a l'eix del micròfon i tant com més separat d'aquest millor, que sigui compatible amb la lectura de cada escala sense error de paral·lelisme.

b) Contra l'efecte del vent: quan s'estimi que la velocitat del vent és superior a 0,8 m/s, cal emprar una pantalla contra vent. Per a velocitats superiors a 1,6 m/s hom desistirà de fer l'amidament a no ser que s'emprin aparells especials.

c) Contra la distorsió direccional: situat en estació a l'aparell se li girarà a l'interior de l'angle sòlid determinat per un octant, i se fixarà a la posició de lectura de la qual sigui equidistant dels valors extrems això obtinguts. Contra l'efecte cresta: s'iniciaran les medicions a la velocitat ràpida i quan la lectura fluctuant es desviï més de tres dBA s'utilitzarà la velocitat lenta.

d) Es practican sèries de tres lectures a intervals d'un minut a cada fase de funcionament del manantial renouer, i en tot cas un mínim de tres, i s'admetrà com a representatiu el valor mig més alt aconseguit a les lectures de la mateixa sèrie. Aquest resultat es rebutjarà quan solament s'obtelevin tres dBA o menys sobre el renou de fons.

La valoració dels amidaments s'efectuarà d'acord amb el tipus de renou a mesurar:

a) Renous de tipus continu: es farà amb el sonòmetre en l'escala dB(A) i utilitzant l'escala lenta (slow). Així mateix, l'amidament es podrà fer amb un equip de mesura que tenguí la resposta de nivell continu equivalent leg.

b) Renous de tipus discontinu: per amidar-los és necessari un equip que tenguí una escala leg. amb un període d'integració igual o major a 60 segons.

c) En cas de renous cas de renous de tipus discontinu amb puntes molt elevades, aquestes seran tingudes en compte.

CAPÍTOL 5 – VIBRACIONS

Article 43 – Generalitats

1. Els avenços obtinguts en la tècnica de construcció d'edificis i en la fabricació d'aparells mecànics amb elevada potència, trànsit rodat i pesant, fan que es produeixi una contaminació per vibracions.

2. Dels tres paràmetres que s'utilitzen per mesurar les vibracions (desplaçament, velocitat i acceleració), s'adopta l'acceleració en metres per segon al quadrat com a unitat de mesura (m/s²).

3. S'adopten les corbes límits de vibració en acceleració de la forma DIN-4 150 que coincideixen amb l'apartat 1.38 "Intensitat de percepció de vibracions K", de l'annex 1 de la Norma bàsica d'edificació, sobre condicions acústiques dels edificis. Es fixa per a zones residencials un límit de KB de dia de 0,2 i de nit 0,15 per a vibracions contínues. En zones industrials es tolera un nivell de vibracions de KB=0,56.

Article 44 – Vibracions prohibides

No es pot permetre cap vibració que sigui detectable sense instruments d'amidament en llocs on s'efectuï la comprovació. Per a la seva correcció es disposaran bancades independents de l'estructura de l'edifici i del sòl del local, manegüins elàstics, muntatges flotants, etc. i dispositius antivibradors per a tots aquells elements que originin vibració

CAPÍTOL 6.- LIMITADORS DE SO

Article 45.- Instal·lació

En aquells locals on es disposin d'aparells de reproducció musical hi ha d'haver limitadors de so, els quals, i als efectes de garantir el compliment dels nivells establerts en aquesta ordenança, podran ésser precintats pels òrgans municipals competents com a mesura cautelar, que podrà esdevenir definitiva en cas d'incompliment dels límits establerts per aquesta ordenança.

Article 46.- Tipus de limitadors

Les condicions mínimes que hauran de complir aquests aparells seran les següents:

- Caràtula o tapa, precintable, que eviti manipulacions estranyes o imprevistes.
- Calibratge del nivell de sortida al valor màxim autoritzat.
- Adaptació de la taula de mescleres a qualsevol etapa, mitjançant selecció de tres nivells d'entrada.
- Calibratge in situ de gran simplicitat.

CAPÍTOL 7- VIGILANCIA I INSPECCIÓ

Article 47 - Inspectors municipals

1. Els serveis d'inspecció municipal (tècnics i policia local) poden realitzar, d'ofici o a instància de veïns, associacions o qualsevol altra persona interessada, les inspeccions que resultin necessàries per garantir el compliment del que preveu aquesta Ordenança. Tot això sens perjudici de l'establert en l'article 78 del Decret 18/1996, de 8 de febrer, pel qual s'aprova el reglament de les activitats classificades, referit a les entitats col·laboradores en aquesta matèria.

2. Als efectes de realitzar les comprovacions corresponents sobre els valors establerts en el capítol 2, la batlia també pot designar aquells policies locals o personal municipal que hagi acreditat una formació específica en aquesta matèria.

3. Les que es refereixen a la regulació del renou de trànsit corresponen a la policia local.

Article 48 - Actuació inspectora

1. El responsable de focus emissor està obligat a permetre l'accés als inspectors municipals, per tal de dur a terme la visita d'inspecció. A aquests efectes, els titulars de les activitats han de fer funcionar els focus emissors en la forma que se'ls indiqui, perquè aquells puguin procedir als a fer els amidaments i les comprovacions escaients. Aquest personal municipal podrà requerir la informació i la documentació administrativa que autoritzi les activitats i instal·lacions objecte d'inspecció.

2. De les comprovacions efectuades cal estendre'n acta, de la qual s'ha de lliurar una còpia al titular o a la persona responsable de l'activitat en el moment de la inspecció podent-se adoptar les mides cautelares que corresponguin. L'acta dóna lloc, si escau, a la incoació del corresponent expedient sancionador i en ella hauran de figurar igualment les mesures cautelares adoptades.

3. Qualsevol actuació municipal realitzada en execució d'aquesta ordenança obliga els responsables al pagament de les exaccions establertes en les ordenances fiscals vigents d'aquest Ajuntament.

Les persones interessades que denunciïn de forma reiterada molèsties originades per qualsevol tipus de renou i, després de dur a terme les comprovacions i inspeccions pertinents, resultin manifestament sense fonament, hauran d'abonar les despeses que originin aquestes actuacions, independentment d'altres responsabilitats en què puguin haver incorregut.

CAPÍTOL 8- INFRACCIONS

Article 49 – Infraccions administratives

Es consideren infraccions administratives, a efectes d'aquesta ordenança, les accions i les omissions que contravenen les obligacions que estableix aquesta ordenança.

Els preceptes que s'incorporen a continuació ho són sens perjudici de l'establert en el Decret 20/87, per a la protecció del medi ambient contra la contaminació per emissió de renous i vibracions i el títol III de la Llei 8/95, de 30 de març, d'atribució de competències als consells insulars en matèria d'activitats classificades i parcs aquàtics, reguladora del procediment i de les infraccions i sancions.

Les infraccions es classifiquen en lleus, greus i molt greus, en relació amb els riscos produïts, el grau d'intencionalitat i la reincidència, de conformitat amb la tipificació que estableixen els articles següents.

Article 50.- Tipificació de les infraccions

Es tipifiquen com a infraccions administratives les següents:

1. Molts greus:

Es consideren infraccions molt greus:

a) aquelles que puguin suposar un perill imminent per a les persones o els bens

b) La emissió dolosa de certificacions o informes incorrectes

c) . Posar en funcionament focus emissors quan se n'hagi ordenat el precinte o la clausura

d) la reincidència, per comissió dintre del termini d'un any, de més d'una infracció greu quan així s'hagi declarat per resolució ferma

e) Superar en més de 13 unitats els valors guia d'immissió establerts al capítol 2 d'aquesta ordenança.

2. Greus:

Es consideren infraccions greus:

a) aquelles que suposin un incompliment d'alguna de les prescripcions establertes en aquesta ordenança o en la legislació vigent sempre que no es produeixi un perill imminent per a les persones o els bens

b) La posada en funcionament de instal·lacions sens les autoritzacions preceptives o sense disposar de l'aïllament acústic i/o vibratori imposat a la llicència o exigida a les normes específiques o l'ampliació sense llicència de les activitats susceptibles de produir molèsties per renous i/o vibracions.

c) Les instal·lacions d'equips o aparells que, estant sotmesos a homologació o aprovació de qualsevol tipus, s'instal·lin sense haver-les obtingut.

d) L'expedició de certificacions o de documents de forma incorrecta, negligent o que doni lloc a engany.

e) La ommissió de dades, ocultació d'informes u obstrucció de l'activitat inspectora de l'administració que tenguí per objecte induir a confusió o reduir la

transcendència dels riscos per a les persones o l'impacte ambiental que pogués produir el seu desenvolupament o funcionament.

f) No contractar el manteniment de les instal·lacions que estiguin obligades o contractar-ho amb empreses no autoritzades.

g) No realitzar les revisions que exigeixi la normativa aplicable.

h) La posada en marxa d'aparells o instal·lacions precintades, clausurades o amb limitació d'horari ordenat per l'autoritat competent

i) No corregir las deficiències observades o desatendre el requeriment municipal per a la correcció de les deficiències observades o els terminis assenyalats per adoptar-les.

j) Superar en més de 7 unitats els valors guia d'immissió establerts al capítol 2 d'aquesta ordenança. O superar en més de 6 unitats els valors límits d'emissió dels vehicles establerts en el capítol 3

k) La circulació de vehicles de motor amb l'escapament lliure o amb silenciadors incomplets, inadequats o deteriorats.

l) No presentar el vehicle per al seu reconeixement i inspecció.

m) la reincidència, per comissió dintre del termini d'un any, de més d'una infracció lleu quan així s'hagi declarat per resolució ferma.

3. Lleus:

Es consideren infraccions lleus

a) aquelles que suposin un incompliment d'alguna de les prescripcions contingudes en aquesta ordenança, de les contemplades a la llei 8/1995 de 30 de març, sempre que d'elles no se'n derivi una disminució de la seguretat

b) Superar fins a 7 unitats els valors guia d'immissió establerts al capítol 2 d'aquesta ordenança o Superar fins a 6 unitats els valors límits d'emissió dels vehicles establerts en el capítol 3

c) Incomplir l'horari fixat.

d) Qualsevol altre infracció a l'establert en aquesta ordenança i no recollida en els apartats anteriors

Article 51.- Persones responsables

Són responsables de les infraccions:

Els titulars de les llicències o autoritzacions municipals.

Els explotadors de l'activitat.

Els tècnics que lliurin els certificats corresponents.

El titular del vehicle o el seu conductor.

El causant de la pertorbació.

Quan siguin varis els causants de la pertorbació i no sigui possible determinar el grau de participació de cadascú d'ells en la comissió de la infracció la responsabilitat s'exigirà de forma solidaria

CAPÍTOL 9 – SANCIONS

Article 52– Classes i quantia de les sancions

Les sancions per les infraccions a aquestes normes son les que a continuació es determinen sens perjudici que si resultés, vist l'expedient sancionador instruït que la competència correspon a altre Administració es procedirà a donar trasllat a ella de las actuacions i informes obrants a l'expedient i si s'estimés que pugessin donar-se els elements necessaris per la consideració de l'acció u ommissió com subsumible en un tipus penal, l'instructor s'abstindrà de seguir el procediment sancionador i es donarà compte al Ministeri Fiscal s'ón

a) per a infraccions molt greus

Les infraccions contemplades a l'article 50.1 apartats a,b,c,d) seran sancionats, d'acord amb la llei 8/1995 amb multa de 600.001 fins a 5.000.000 de ptes, límit que es podrà incrementar en la quantia equivalent al benefici obtingut si aquest fòs superior a la sanció que correspongui. Igualment es pot imposar la sanció de suspensió de l'activitat per un període màxim de tres anys.

Serà l'òrgan competent per a imposar aquestes sancions el Ple de l'ajuntament
L'incompliment de l'apartat e) serà sancionat conforme el Decret 20/1987 amb multa de fins a 100.000 ptes Igualment es pot imposar la sanció de precinte del focus emissor per un període màxim de tres anys

Serà l'òrgan competent per a imposar la sanció l'alcalde de l'ajuntament.

b) infraccions greus

Les infraccions contemplades a l'article 50.2 apartats a) fins a l'i) podran ser sancionades por via administrativa en funció del risc que comportin per a les persones o per als bens, de l'existència d'intencionalitat o reiteració i de la naturalesa del perjudicis ocasionats, I d'acord amb la llei8/1995 la sanció serà de multa d'entre 200.001 a 600.000 ptes. i es podrà imposar la sanció de suspensió de les activitats per un període màxim de sis mesos

Serà l'òrgan competent per a imposar aquestes sancions el Ple de l'ajuntament

Les infraccions als apartats j) a l) seran sancionat conforme estableix el Decret 20/1987 amb una multa de fins a 100.000 ptes, podent-se igualment procedir al precinte del focus emissor o del vehicle per un període de per un període màxim de sis mesos.

Serà l'òrgan competent per a imposar la sanció l'alcalde de l'ajuntament:

La infracció a l'apartat m) serà sancionada depenent la normativa que es vulneri

En el supòsit de reincidència en la comissió de dues infraccions lleus en

matèria de renous produïts per animals es podrà procedir a la seva retirada, essent les despeses que se'n derivin a càrrec del propietari

c) Infraccions lleus

La infraccions contemplada a l'article 50.3 apartat a) serà sancionada via administrativa, d'acord amb la llei 8/1995 amb una multa d'entre 20.000 a 200.000,- ptes.

Les infraccions a l'apartats b) seran sancionat conforme estableix el Decret 20/1987 amb una multa de fins a 100.000.

La infracció a l'apartat c) serà sancionada d'acord amb la llei 11/1999 de 21 d'abril amb multa de fins a _____ (+ 20.000 hab. 75.000 // d'entre 50001 a 20.000 =50.000,- i menys de 5.000= 25.000)

La infracció a l'apartat d) serà sancionada depenent la normativa que es vulneri.

L'òrgan competent per a imposar les sancions per infraccions lleus serà l'alcalde.

Article 53– Graduació de les sancions

Les sancions corresponents a cada classe d'infracció es graduen tenint en compte els criteris següents, que poden ser valorats separadament o conjuntament:

- 1) L'afectació a la salut de les persones
- 2) L'alteració social a causa del fet infractor
- 3) La possibilitat de restabliment de la realitat fàctica
- 4) El benefici derivat de l'activitat infractora
- 5) El grau de malícia del causant de la infracció
- 6) El grau de participació en el fet per títol diferent de l'anterior
- 7) La capacitat econòmica de l'infractor
- 8) La reincidència

Article 54 – Procediment sancionador

Els expedients sancionadors es sotmetran als principis de la potestat sancionadora establerts per la Llei 30/1992, de 26 de novembre, de règim jurídic de les administracions públiques i del procediment administratiu comú, el D 14/11994, de 10 de febrer, pel qual s'aprova el Reglament del procediment a seguir per l'administració de la CAIB en l'exercici de la potestat sancionadora o normativa que en matèria de procediment es dicti, amb caràcter general per part de l'Estat o específicament en matèria de disciplina ambiental per part de la Comunitat Autònoma de les Illes Balears

Article 55 – Restauració del medi

La imposició de sancions no afectarà l'obligació dels responsables de restaurar la realitat ambiental alterada, ni la d'indemnitzar pels danys i perjudicis ocasionats en el seu cas a l'Administració i/o a terceres persones.

DISPOSICIÓ ADDICIONAL

El règim que estableix la present Ordenança s'entén sens perjudici de les intervencions que corresponguin a altres organismes de l'Administració en l'esfera de les seves respectives competències.

DISPOSICIONS TRANSITÒRIES

Primera

1.Les disposicions contingudes en aquesta Ordenança s'aplicaran a totes les activitats i instal·lacions existents en el moment que entri en vigor, independentment de la data en què s'hagués obtingut l'autorització, sens perjudici de complir, a més, les exigències de funcionament establertes anteriorment i qualsevol altres normes que li fossin aplicables.

2.Les activitats i instal·lacions que, comptant amb les preceptives llicències municipals d'instal·lació i funcionament, produeixen renou del qualificat com objectiu per aquesta Ordenança o vibracions superiors als permesos, disposaran d'un termini de sis mesos per adaptar els establiments per tal de garantir en tot moment el respecte als nivells autoritzats.

Segona

Es concedeix un termini de sis mesos, comptats des de l'entrada en vigor d'aquesta Ordenança, perquè les activitats musicals legalment autoritzades instal·lin els equips limitadors-registradors de sons.

DISPOSICIONS FINALS

Primera.- L'entrada en vigor de futures normes amb rang superior al d'aquesta Ordenança que afectin les que s'hi regulen determinarà l'aplicació automàtica d'aquelles i la posterior adaptació de l'ordenança en el que fos necessari.

Segona.- Batlia dictarà les resolucions i adoptarà les mesures que consideri necessàries per a la concreció, el desenvolupament i l'aplicació del que estableix la present Ordenança, de conformitat amb l'atribució de competències regulades en la legislació de règim local.

Tercera.- La present Ordenança entrarà en vigor l'endemà que es publiqui al BOIB i, en tot cas, una vegada transcorregut el termini de quinze dies hàbils a partir de la recepció de la comunicació de l'acord de la seva aprovació definitiva pels òrgans administratius corresponents, en la forma que estableix la Llei 7/1985, de 2 d'abril, reguladora de les bases de règim local, modificada per la Llei

11/1999, de 21 d'abril.

DISPOSICIÓ DEROGATÒRIA

Única. Amb l'entrada en vigor de la present Ordenança queden derogades totes les normes o acords municipals de rang igual o inferior que s'oposin al que regula aquesta Ordenança, la contradiguin o hi resultin incompatibles.

Ciutadella de Menorca, 2 de novembre de 2001
L'Alcalde; Pau Lluch Mesquida

— o —

Núm. 22711

Atès que mitjançant acord de Comissió de Govern de dia 12 de setembre de 2001 es va resoldre adquirir a l'Entitat Estatal Correus i Telègrafs la segona planta de l'edifici "Correos y Telégrafos" per part d'aquest Ajuntament.

Atès que segons es deia en el mateix acord d'adquisició, l'Ajuntament de Ciutadella havia arribat al compromís de cedir al Ministeri de Justícia un local adient per poder instal·lar el jutjat del Social a Ciutadella, en base a la Llei 8/2001 de 27 d'abril que designava a Ciutadella com a seu per al jutjat de lo Social a instal·lar a Menorca amb demarcació insular, de forma provisional a fi de pugués entrar en funcionament quant abans, mentre es tramitaven els instruments urbanístics adients per proveir-lo d'un solar on ubicar definitivament la instal·lació.

Atès que en data 27 de setembre de 2001 s'ha procedit a la firma de l'escriptura de compra venda de l'esmentada finca, segona planta de l'edifici de Correus, davant notari.

Vists l'art. 79.2 del Texte Refós de les Disposicions Vigents en matèria de règim local aprovat mitjançant RDLg.781/86, l'art. 169 del Texte Refós sobre règim del sol i ordenació urbana aprovat mitjançant R.D.1346/76 de 9 d'abril i l'art. 109 i següents del Reglament de Béns de les Entitats Locals (RD 1372/86, de 13 de juny).

Atès que estem davant un supòsit de cessió d'un bé patrimonial municipal a un Organisme Oficial com és el Ministeri de Justícia, per a la instal·lació provisional del jutjat de lo Social.

Atès que una vegada es disposi de la inscripció en el Registre de la Propietat d'aquest bé com a bé patrimonial, es procedirà a la seva inclusió en l'inventari de béns d'aquest Ajuntament amb la qualificació de bé patrimonial.

Atès l'establert en l'art. 22.1. apartat o) de la Llei 7/85, de 2 d'abril, reguladora de les bases de règim local, i l'art. 110 del Reglament de Béns de les Entitats Locals.

RESOLC:

PRIMER.- Cedir provisionalment, i per un període no superior a 4 anys, al Ministeri de Justícia la segona planta de la finca de l'anomenat edifici de Correus adquirida per aquest Ajuntament, segons escriptura notarial de data 27 de setembre de 2001, amb la única finalitat d'instal·lar les dependències de la nova seu del jutjat de lo Social, mentre es tramiten els instruments urbanístics pertinents per instal·lar-se definitivament en un immoble adient.

L'Ajuntament només es limita a cedir l'ús de la segona planta, pel que no es fa responsable ni directa ni subsidiàriament dels danys moral i/o personals que per acció o omissió es puguin produir al local o com conseqüència de l'activitat que es dugui a terme en ell.

SEGON.- Exposar a informació pública la present proposta en el BOIB durant un termini de 20 dies per tal de que es puguin formular reclamacions i observacions, transcorreguts els quals i cas de que no n'hi hagi, aquest acord s'entendrà aprovat definitivament.

TERCER.- Notificar aquest acord al Ministeri de Justícia, a la Gerència Territorial a les Illes Balears i al Govern Balear.

QUART.- Aquesta resolució haurà de ser ratificada pel proper Ple que es celebri.

Ciutadella de Menorca, 27 de setembre de 2001

L'Alcalde
Pau Lluch Mesquida

Davant meu
Ester Allès Coll
Secretària Acctal.

— o —

Ajuntament d'es Mercadal

Núm. 22700

De conformitat amb el què disposa l'apartat 6 de l'art. 105 de la Llei 230/1963, de 28 de desembre, General Tributària, introduït per l'art. 28,u de la Llei 66/1997, de 30 de desembre (BOE del 31 de desembre), i un cop intentada infructuosament la pràctica de la notificació individual, es procedirà a citar a les persones que a continuació s'esmenten perquè, en el termini de 10 dies hàbils, comptats a partir de l'endemà de la publicació del present edicte en el BOIB, compareguin en el departament de Recaptació del Ajuntament, ubicat a la Via de Ronda, núm. 23, de les 9 a les 14 hores, a fi i efecte de rebre les corresponents notificacions.

Si transcorregut el termini abans esmentat, els interessats no han comparegut, les notificacions s'entendran produïdes a tots els efectes legals des del dia següent al del venciment del termini assenyalat per compareixer.

ORGAN RESPONSABLE DE LA TRAMITACIÓ: Departament de Recaptació.

PROCEDIMENT: Notificació providència de contrenyiment.

Abbott Derek, Francis Y Esposa	X0956106L	2001-0401-32624235-00040066
Alagarda Villar, Jose Francisco	19864442D	2000-6161-99/00-19864442
Arrigo, Cestari	X2899885E	2001-0103-00004211-AC531117
Idem	X2899885E	2001-0401-32622548-AC531117
Idem	X2899885E	2001-1103-00004211-AC531117
Ayala Rios, Antonio Y Otra	37640400A	2001-0401-32622160-00011081
Barber Casanovas, Cristobal A.	41741716M	2000-6161-36/00-41741716
Bethell Shelagh, Patricia	X1410132W	2001-0103-00002795-00040455
Idem	X1410132W	2001-0401-32624618-00040455
Idem	X1410132W	2001-1103-00002795-00040455
Bouzarda, Moham	X1355194B	2000-0801-40000015-10400006
Cañabete Carmona, Antonio Y Otro	40889620J	2001-0401-32619773-40889620
Cabo Arenas, Narciso	40942997F	2001-0201-00000134-V0000819
Idem	40942997F	2001-0209-00003805-V0000819
Cardona Escanero, Juana	41489951K	2000-6161-119/00-41489951
Castañón Garcia-Alix, Alicia	37717110P	2001-0103-00002784-00040439
Idem	37717110P	2001-0401-32624121-00040439
Idem	37717110P	2001-0401-32624025-00040439
Idem	37717110P	2001-1103-00002784-00040439
Catala Mestre, Jorge Ramon	38096901T	2001-0209-00003340-38096901
Centro De Buceo Fornells	G07765118	2001-0219-00003986-G0776511
Chiampo, Stefania	X2231255W	2001-0213-00003914-X2231255
Coll Fortuny, Tarsicio	78305609Q	2001-0208-00002753-V0000302
Construcciones Jupe, Menorca SI	B07742190	2000-0801-40000011-10400003
Cook Francis, Ambrese Y Otro	X1269453Z	2001-0401-32622726-U9500650
Corbero Vicens, Isabel	46229376C	2001-0208-00001610-46229376
Idem	46229376C	2001-0250-00004266-46229376
Corella Gallego, Javier	38090555W	2000-6161-147/00-38090555
Cornejo Campos, David	14617075T	2001-0208-00001398-14617075
Cosgrove Frank, Albert James Y I	X1006762Y	2001-0103-00002603-00040135
Idem	X1006762Y	2001-0401-32624374-00040135
Idem	X1006762Y	2001-1103-00002603-00040135
Cuevas Fuentes, Lisdaymis	X2565214R	2001-0103-00004544-X2565214
Idem	X2565214R	2001-0401-32622003-X2565214
Idem	X2565214R	2001-1103-00004544-X2565214
Dawdell Brian-James	0A229833	2001-0103-00004394-U9600253
Idem	0A229833	2001-0401-32625190-U9600253
Idem	0A229833	2001-1103-00004394-U9600253
De La Puente Arias, Purificacion	50271271X	2001-0103-00003961-50271271
Idem	50271271X	2001-0401-32619994-50271271
Idem	50271271X	2001-1103-00003961-50271271
De Olano Serra, Alejandro	35054071R	2001-0209-00003335-35054071
Dobon De Juan, Amelia	41505542H	2001-0209-00003380-41505542
Doubleday Dennis, Anthony	X2675783D	2001-0103-00004574-X2675783
Idem	X2675783D	2001-0401-32624129-X2675783
Idem	X2675783D	2001-1103-00004574-X2675783
Edmonds John, Roberts	N529198C	2001-0103-00001467-00011206
Idem	N529198C	2001-0401-32622049-00011206
Idem	N529198C	2001-1103-00001467-00011206
Ep Inversiones,, S.A.	A07429814	2001-0401-32624882-U9500873
Ferret, David Roy	X3002615B	2001-0401-32869553-X3002615
Fisher Joan, Lydia	X0408501K	2001-0103-00002500-00030457
Idem	X0408501K	2001-0108-00004864-00030457
Idem	X0408501K	2001-0401-32619865-00030457
Idem	X0408501K	2001-0401-32619856-00030457
Idem	X0408501K	2001-1103-00002500-00030457
Idem	X0408501K	2001-1108-00004864-00030457
Fornieles Alacid, Cristina	41508225X	2001-9704-00001048-41508225
Idem	41508225X	2001-9704-00002831-41508225
Idem	41508225X	2001-9804-00001048-41508225
Idem	41508225X	2001-9804-00002831-41508225
Idem	41508225X	2001-9904-00001048-41508225
Idem	41508225X	2001-9904-00002831-41508225
Galofre Gil, Juan	38423278F	2001-0208-00002772-V0000416
Galway Charles, Andrew Y Esp	X1922022G	2001-0103-00001645-00011547
Idem	X1922022G	2001-0208-00000758-00011547